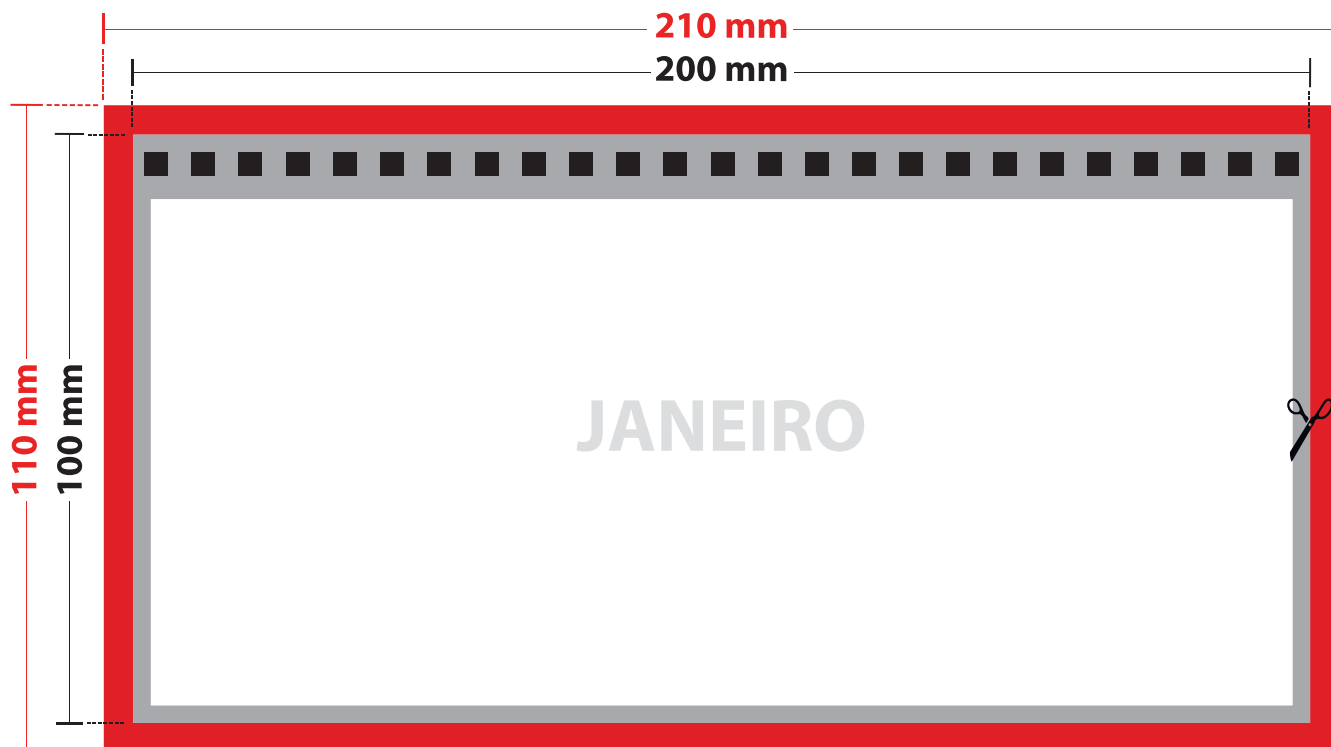


# Calendário de Mesa

Cod.16 - 200 x 100mm

Formato de criação da arte: 210 x 110 mm



Formato final após o corte: 200 x 100 mm





## OBSERVAÇÕES IMPORTANTES:

✓ O exemplo mostra somente uma folha do calendário, mas a instrução a ser seguida é a mesma para as demais páginas.

## LEGENDA

-  **Área de Informações**  
Esta é a área livre para criação do seu layout, onde estão os textos e imagens da sua arte.
-  **Área de segurança (3mm para cada lado)**  
Não coloque textos ou informações relevantes nesta área. Isso evita que dados importantes sejam descartados após o corte final.

-  **Sangria (5mm para cada lado)**  
Sua arte deverá "sobrar" preenchendo todo o contorno vermelho, para garantir que não fique filetes brancos nas bordas após o corte final.
-  **Corte**  
Esta linha representa o lugar onde será o corte final do produto.

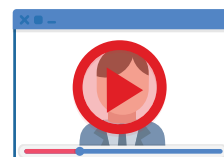
## AINDA TEM DÚVIDAS?



Se ainda tiver dúvidas, clique no link abaixo e assista ao vídeo com instruções detalhadas.  
[www.futuraexpress.com.br/tutoriais/gabaritos](http://www.futuraexpress.com.br/tutoriais/gabaritos)

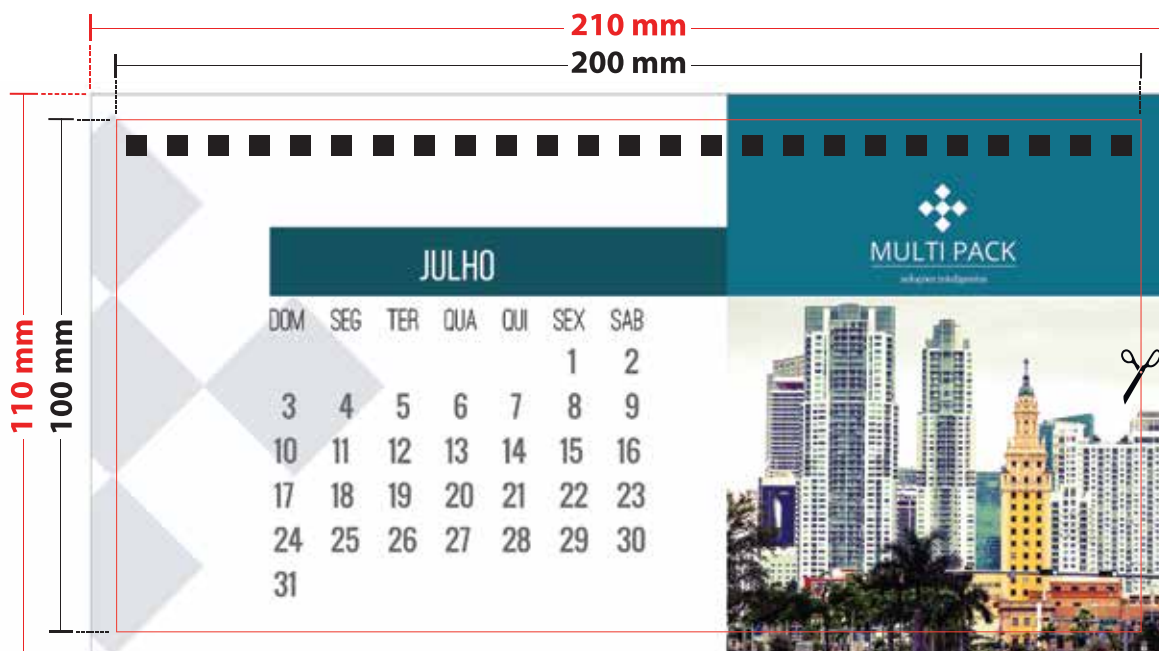


Ou fale com um de nossos especialistas:  
(31) 3025-0000 / (31) 4009-0000  
[suporte@futuraexpress.com.br](mailto:suporte@futuraexpress.com.br)

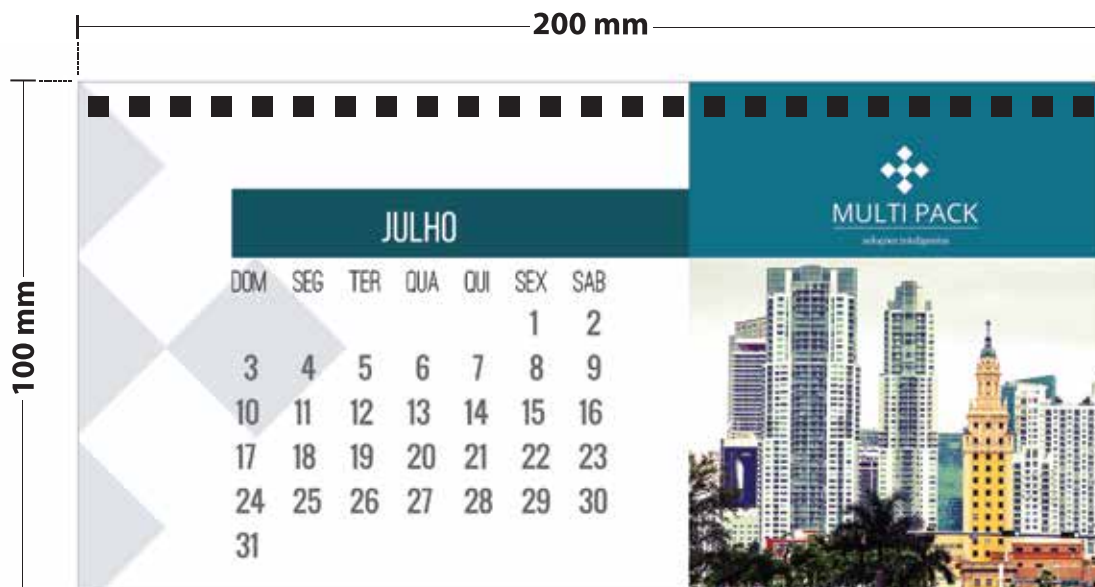


## VEJA UM EXEMPLO ABAIXO

### ANTES DO CORTE FINAL



### APÓS O CORTE FINAL



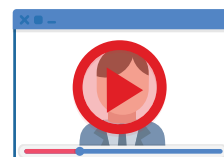
## AINDA TEM DÚVIDAS?



Se ainda tiver dúvidas, clique no link abaixo e assista ao vídeo com instruções detalhadas.  
[www.futuraexpress.com.br/tutoriais/gabaritos](http://www.futuraexpress.com.br/tutoriais/gabaritos)



Ou fale com um de nossos especialistas:  
 (31) 3025-0000 / (31) 4009-0000  
[suporte@futuraexpress.com.br](mailto:suporte@futuraexpress.com.br)



# Instruções Adicionais

## COMO GERAR O ARQUIVO EM PDF

### ✓ PASSO 1

Converta todas as fontes em curvas.

Selecione as fontes, vá no **Menu: -> Object -> Rasterize**

### ✓ PASSO 2

As artes devem estar no formato de cores CMYK. Nunca crie no padrão RGB.

Selecione os objetos, vá no **Menu: -> File -> Document Color Mode - CMYK Color**

### ✓ PASSO 3

Para que sua impressão não tenha o aspecto "serrilhado" ou com baixa resolução, certifique se todas as imagens utilizadas possuem no mínimo 300dpi de resolução.

### ✓ PASSO 4

Gere o **PDF/X-1a** - Este é arquivo em PDF que deverá ser enviado para impressão (não illustrator).  
Veja abaixo como deverá ser feito o fechamento do arquivo final para impressão:

Menu: File -> Save As -> Format: Adobe PDF -> Adobe Preset: PDF/X-1a  
-> Digite um nome e escolha um local para o arquivo.

Menu lado esquerdo:

-> Marks and Bleeds: Ativar "Trim Marks" e "Use documents Bleed Settings".

Quando finalizar as definições do PDF - Clique em Salvar PDF.

As predefinições de Adobe PDF estão localizadas em uma categoria na lista à esquerda da caixa de diálogo, desta forma é possível personalizar dentro das opções pré definidas.

## AINDA TEM DÚVIDAS?



Se ainda tiver dúvidas, clique no link abaixo e assista ao vídeo com instruções detalhadas.  
[www.futuraexpress.com.br/tutoriais/gabaritos](http://www.futuraexpress.com.br/tutoriais/gabaritos)



Ou fale com um de nossos especialistas:  
(31) 3025-0000 / (31) 4009-0000  
[suporte@futuraexpress.com.br](mailto:suporte@futuraexpress.com.br)

