

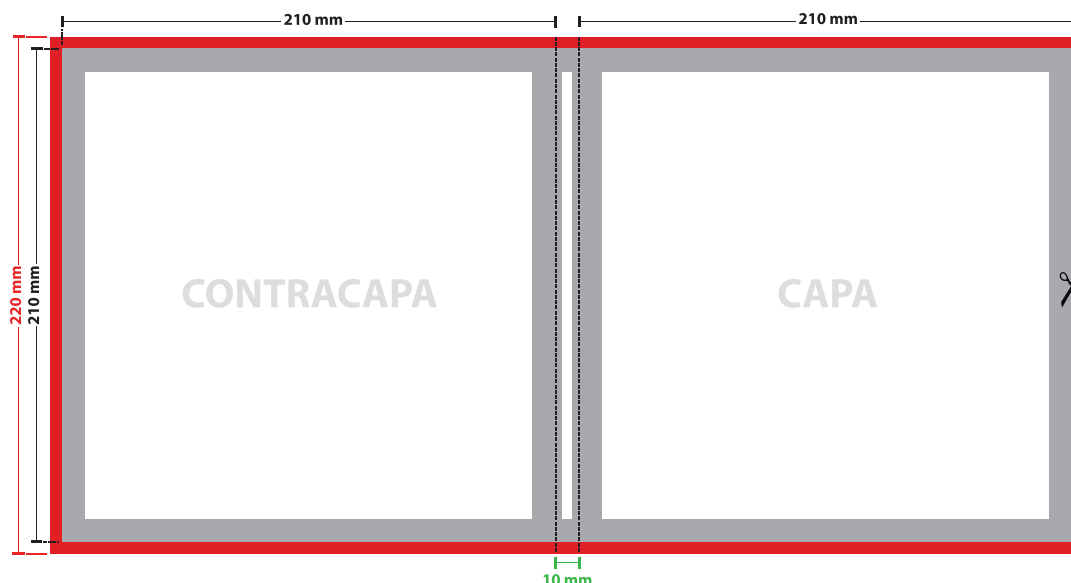
# Revista Quadrada com Lombada

Cod.35 - 210 x 210 mm

## PARTE 1 - Capa

Formato exemplo de criação da arte: 440 x 220 mm

Formato final após o corte: 430 x 210 mm



## OBSERVAÇÕES IMPORTANTES:

✓ A largura da lombada depende do tipo de papel e quantidade de folhas do seu material.

**Exemplo:** Um livro com 100 páginas no papel Sulfite 75gr, terá 50 páginas (impressão frente e verso). A lombada deste livro será de 10mm. Para realizar este cálculo, estará disponível uma calculadora online que informará, em milímetros, o tamanho da sua lombada.

Disponível em:

[www.futuraexpress.com.br/calculadora-de-lombada](http://www.futuraexpress.com.br/calculadora-de-lombada)

✓ O formato acima está como um modelo base. Verifique o tamanho do seu layout e utilize o exemplo base das instruções como referência.

✓ A montagem da revista deve ser feita conforme o arquivo em Illustrator (ou PDF), lembrando de observar se o seu material será somente frente ou frente e verso.

## LEGENDA



### Área de Informações

Esta é a área livre para criação do seu layout, onde estão os textos e imagens da sua arte.



### Área de segurança (10mm para cada lado)

Não coloque textos ou informações relevantes nesta área. Isso evita que dados importantes sejam descartados após o corte final.



### Sangria (5mm para cada lado)

Sua arte deverá "sobrar" preenchendo todo o contorno vermelho, para garantir que não fique filetes brancos nas bordas após o corte final.



### Área para colagem

Mantenha esta área livre de qualquer imagem ou texto. Ela é usada para colagem, não pode conter nenhuma impressão.



### Corte

Esta linha representa o lugar onde será o corte final do produto.



### Dobra

Marcação tracejada de onde será feito a dobra do produto final.

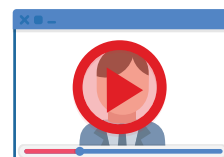
## AINDA TEM DÚVIDAS?



Se ainda tiver dúvidas, clique no link abaixo e assista ao vídeo com instruções detalhadas.  
[www.futuraexpress.com.br/tutoriais/gabaritos](http://www.futuraexpress.com.br/tutoriais/gabaritos)

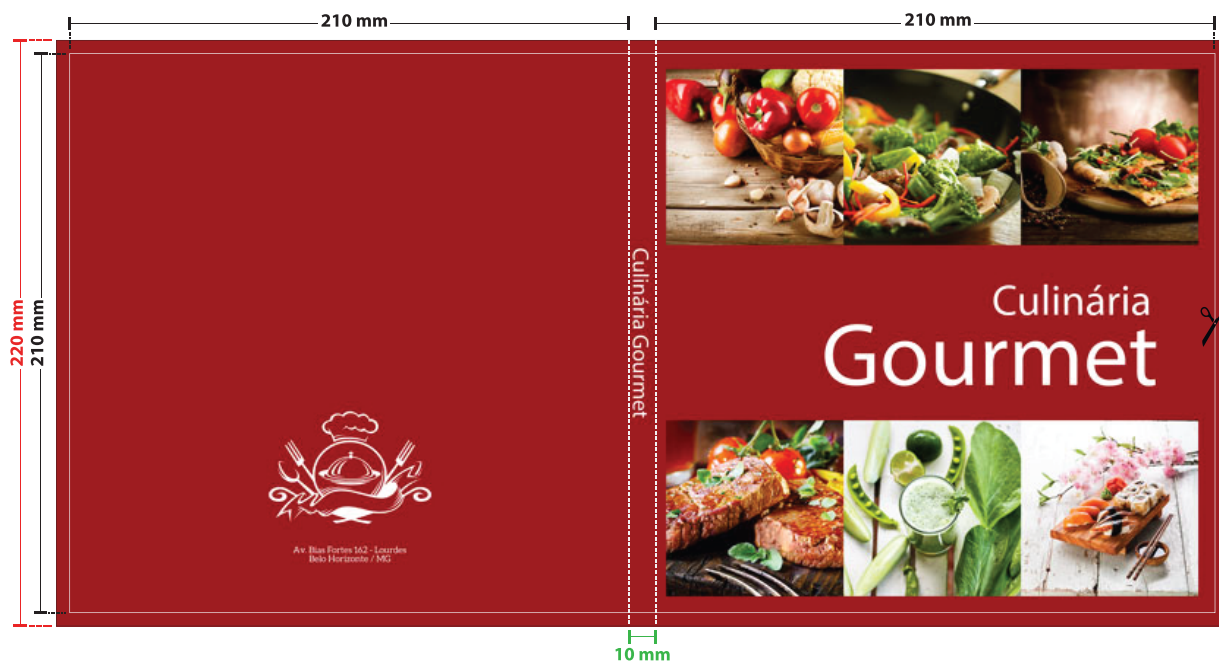


Ou fale com um de nossos especialistas:  
(31) 3025-0000 / (31) 4009-0000  
[suporte@futuraexpress.com.br](mailto:suporte@futuraexpress.com.br)

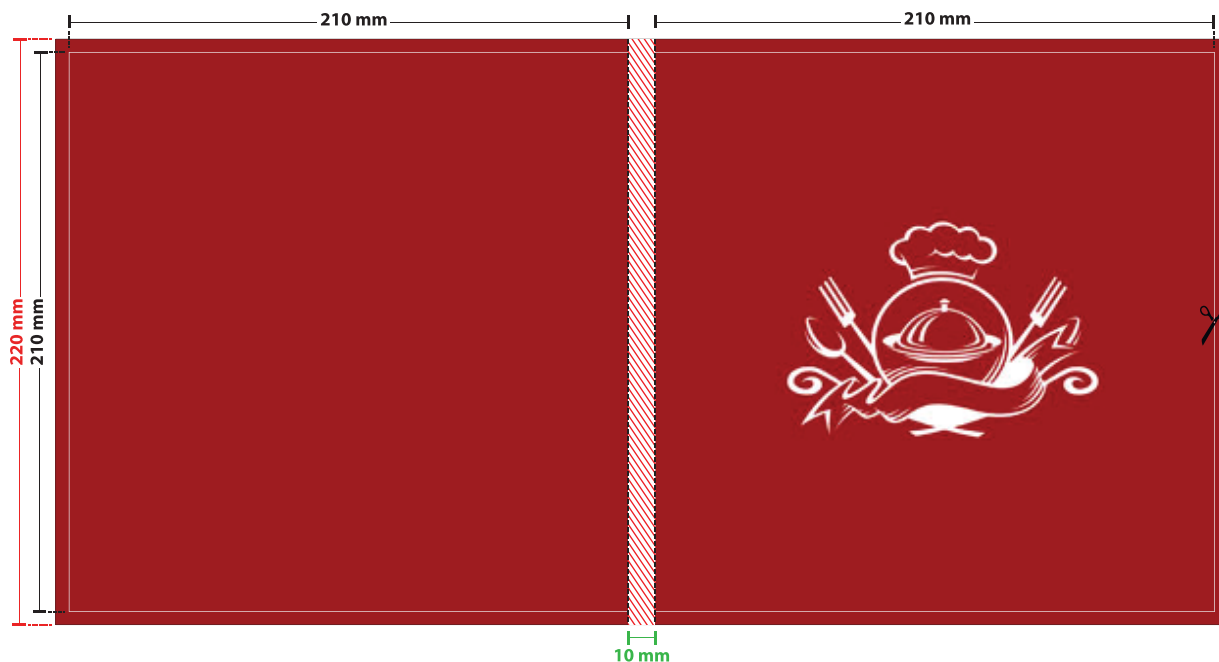


👉 **VEJA UM EXEMPLO ABAIXO**

**ANTES DO CORTE FINAL  
FRENTE**



**ANTES DO CORTE FINAL  
VERSO - Será usado somente se a opção da capa for FRENTE e VERSO**



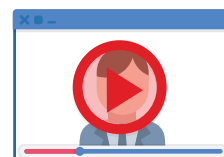
**AINDA TEM DÚVIDAS?**

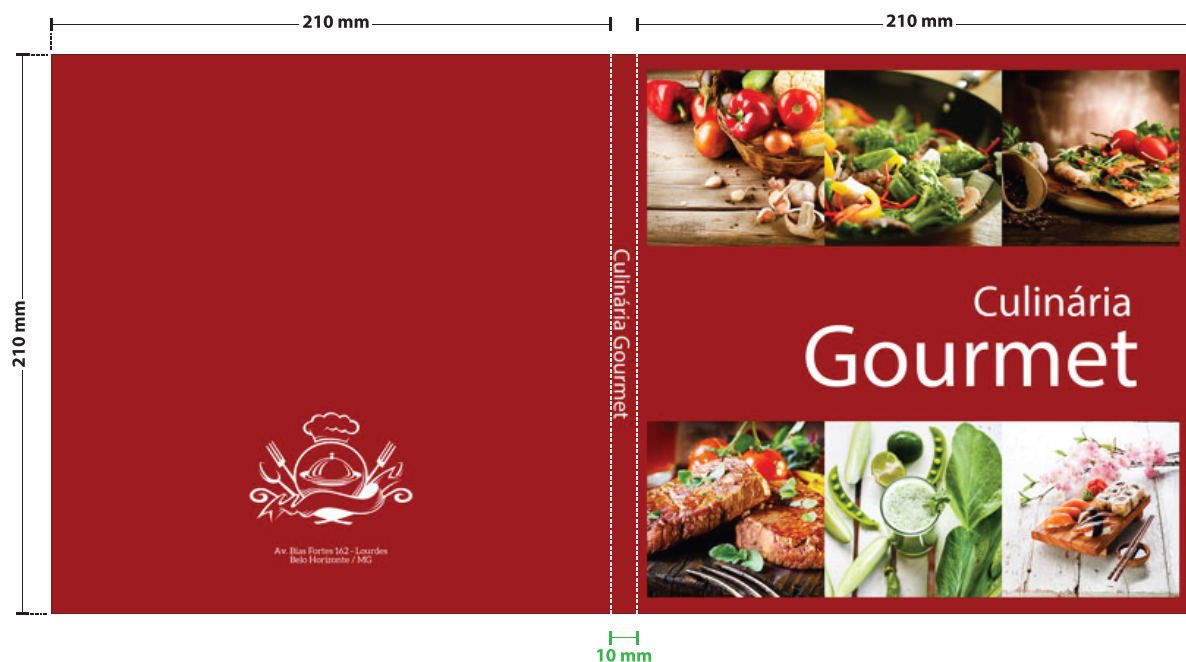
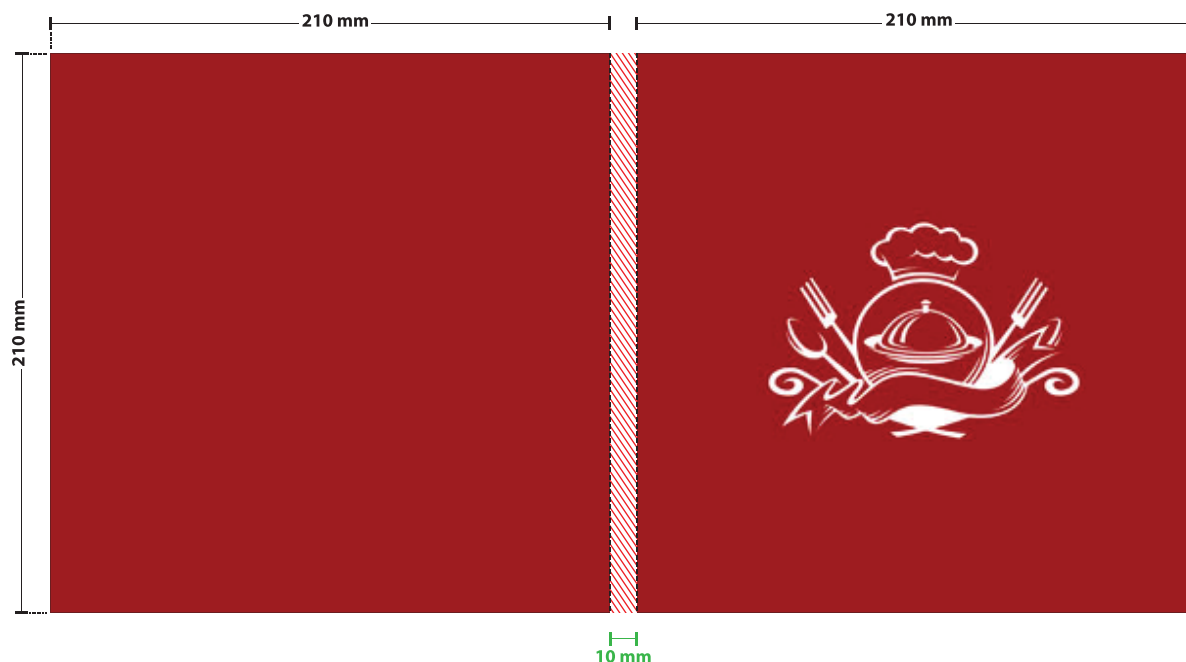


Se ainda tiver dúvidas, clique no link abaixo e assista ao vídeo com instruções detalhadas.  
[www.futuraexpress.com.br/tutoriais/gabaritos](http://www.futuraexpress.com.br/tutoriais/gabaritos)



Ou fale com um de nossos especialistas:  
(31) 3025-0000 / (31) 4009-0000  
[suporte@futuraexpress.com.br](mailto:suporte@futuraexpress.com.br)

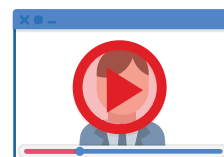


**VEJA UM EXEMPLO ABAIXO****APÓS O CORTE FINAL  
FRENTE****APÓS O CORTE FINAL  
VERSO - Será usado somente se a opção da capa for FRENTE e VERSO****AINDA TEM DÚVIDAS?**

Se ainda tiver dúvidas, clique no link abaixo e assista ao vídeo com instruções detalhadas.  
[www.futuraexpress.com.br/tutoriais/gabaritos](http://www.futuraexpress.com.br/tutoriais/gabaritos)



Ou fale com um de nossos especialistas:  
(31) 3025-0000 / (31) 4009-0000  
[suporte@futuraexpress.com.br](mailto:suporte@futuraexpress.com.br)



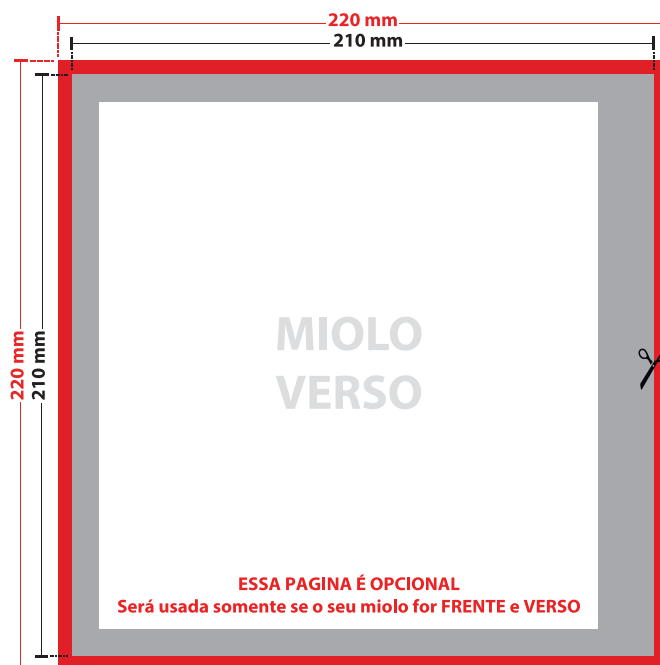
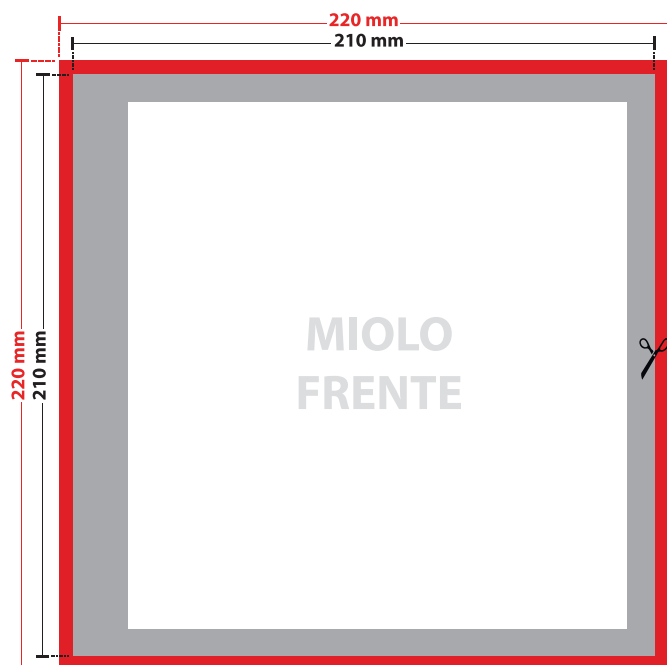
# Revista Vertical com Lombada

Cod.27 - 210 x 297 mm

## PARTE 2 - Miolo

Formato exemplo de criação da arte: 220 x 220 mm

Formato final após o corte: 210 x 210 mm



## OBSERVAÇÕES IMPORTANTES:

✓ **Atenção:** a área interna do miolo tem um afastamento de 20mm para costura do miolo. Os demais lados possui afastamento de 10mm.

✓ A montagem da revista deve ser feita conforme o arquivo em Illustrator (ou PDF), lembrando de observar se o seu material será somente frente ou frente e verso.

## LEGENDA



### Área de Informações

Esta é a área livre para criação do seu layout, onde estão os textos e imagens da sua arte.



### Área de segurança (10mm para cada lado)

Não coloque textos ou informações relevantes nesta área. Isso evita que dados importantes sejam descartados após o corte final.



### Sangria (5mm para cada lado)

Sua arte deverá "sobrar" preenchendo todo o contorno vermelho, para garantir que não fique filetes brancos nas bordas após o corte final.



### Corte

Esta linha representa o lugar onde será o corte final do produto.

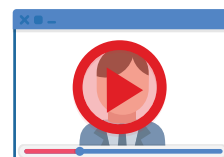
## AINDA TEM DÚVIDAS?



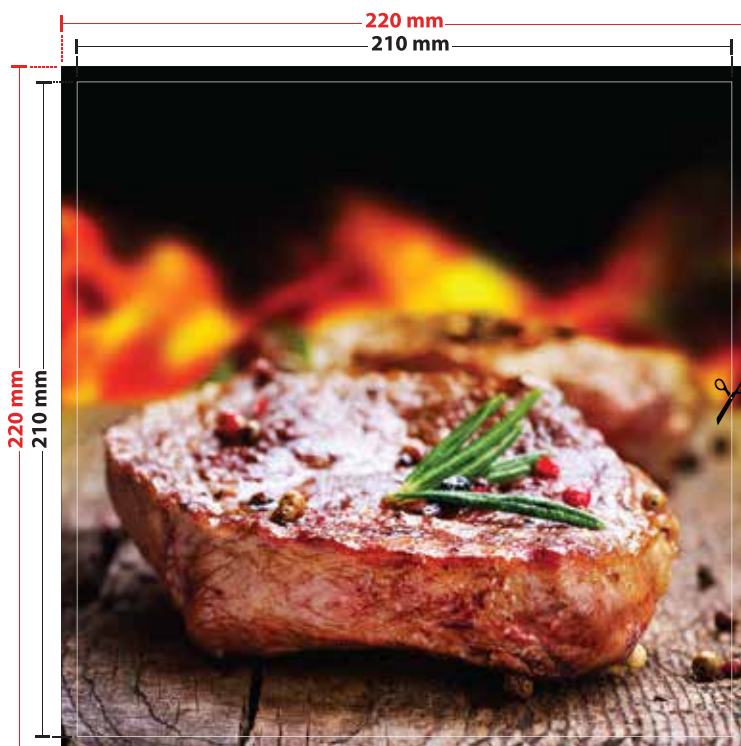
Se ainda tiver dúvidas, clique no link abaixo e assista ao vídeo com instruções detalhadas.  
[www.futuraexpress.com.br/tutoriais/gabaritos](http://www.futuraexpress.com.br/tutoriais/gabaritos)



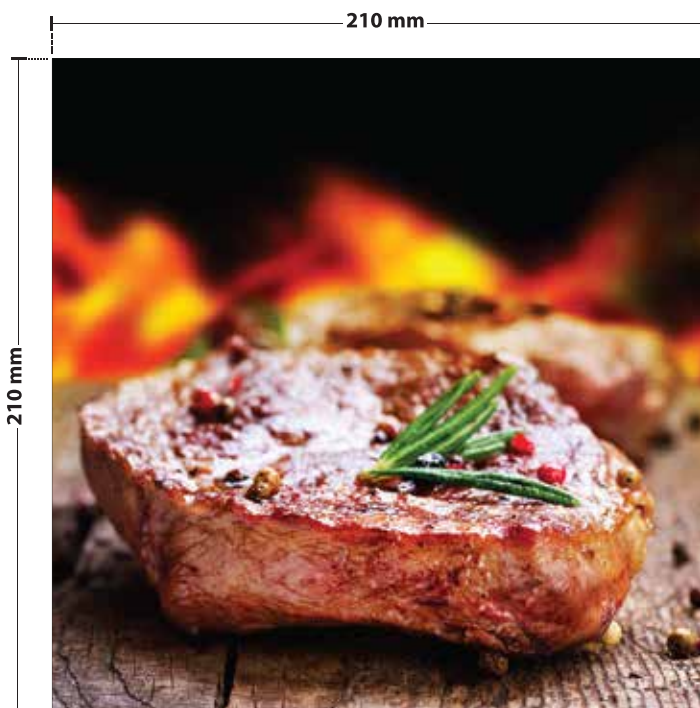
Ou fale com um de nossos especialistas:  
(31) 3025-0000 / (31) 4009-0000  
[suporte@futuraexpress.com.br](mailto:suporte@futuraexpress.com.br)



👉 **VEJA UM EXEMPLO ABAIXO**



**ANTES DO CORTE FINAL**



**APÓS O CORTE FINAL**

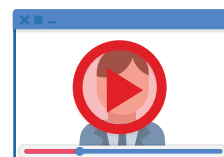
**AINDA TEM DÚVIDAS?**



Se ainda tiver dúvidas, clique no link abaixo e assista ao vídeo com instruções detalhadas.  
[www.futuraexpress.com.br/tutoriais/gabaritos](http://www.futuraexpress.com.br/tutoriais/gabaritos)



Ou fale com um de nossos especialistas:  
(31) 3025-0000 / (31) 4009-0000  
[suporte@futuraexpress.com.br](mailto:suporte@futuraexpress.com.br)



## Instruções Adicionais

### COMO GERAR O ARQUIVO EM PDF

#### ✓ PASSO 1

Converta todas as fontes em curvas.

Selecione as fontes, vá no **Menu: -> Object -> Rasterize**

#### ✓ PASSO 2

As artes devem estar no formato de cores CMYK. Nunca crie no padrão RGB.

Selecione os objetos, vá no **Menu: -> File -> Document Color Mode - CMYK Color**

#### ✓ PASSO 3

Para que sua impressão não tenha o aspecto "serrilhado" ou com baixa resolução, certifique se todas as imagens utilizadas possuem no mínimo 300dpi de resolução.

#### ✓ PASSO 4

Gere o **PDF/X-1a** - Este é arquivo em PDF que deverá ser enviado para impressão (não illustrator). Veja abaixo como deverá ser feito o fechamento do arquivo final para impressão:

**Menu: File -> Save As -> Format: Adobe PDF -> Adobe Preset: PDF/X-1a**  
-> Digite um nome e escolha um local para o arquivo.

**Menu lado esquerdo:**

-> **Marks and Bleeds:** Ativar "Trim Marks" e "Use documents Bleed Settings".

Quando finalizar as definições do PDF - Clique em **Salvar PDF**.

As predefinições de Adobe PDF estão localizadas em uma categoria na lista à esquerda da caixa de diálogo, desta forma é possível personalizar dentro das opções pré definidas.

### AINDA TEM DÚVIDAS?



Se ainda tiver dúvidas, clique no link abaixo e assista ao vídeo com instruções detalhadas.  
[www.futuraexpress.com.br/tutoriais/gabaritos](http://www.futuraexpress.com.br/tutoriais/gabaritos)



Ou fale com um de nossos especialistas:  
(31) 3025-0000 / (31) 4009-0000  
[suporte@futuraexpress.com.br](mailto:suporte@futuraexpress.com.br)

